



แผนป้องกันและการปฏิบัติเมื่อเกิดอัคคีภัย

คณะวิศวกรรมศาสตร์ มหาวิทยาลัยพะเยา

ประจำปี พ.ศ. 2564

1. หลักการและเหตุผล

อัคคีภัยเป็นภัยพิบัติที่เกิดขึ้นบ่อยครั้ง ส่วนมากมีสาเหตุมาจากความประมาทขาดความระมัดระวัง หรือ พลังเพลิง ทำให้ส่งผลกระทบต่อความปลอดภัยในชีวิตและทรัพย์สิน คณะวิศวกรรมศาสตร์ได้ตระหนักและเล็งเห็นถึงความสำคัญในเรื่องการป้องกันและการปฏิบัติเมื่อเกิดอัคคีภัยเนื่องจากมีบุคลากร และผู้มาติดต่อ ตลอดจนมีวัสดุอุปกรณ์ เครื่องมือ เครื่องใช้สำนักงาน และเอกสารต่างๆ ซึ่งเป็นแหล่ง เชื้อเพลิงอย่างดี หากไม่มีการตรวจตราอย่างระมัดระวังอาจเป็นสาเหตุที่ทำให้เกิดอัคคีภัยได้ง่าย

คณะวิศวกรรมศาสตร์ จึงได้จัดทำแผนป้องกันและการปฏิบัติเมื่อเกิดอัคคีภัยขึ้น เพื่อเป็นการเตรียมความพร้อมการรองรับ เหตุการณ์เมื่อเกิดเพลิงไหม้และเป็นแนวทางในการเตรียมความพร้อมเพื่อป้องกันและลดความเสี่ยงต่ออัคคีภัยที่อาจ เกิดขึ้น หรือหากเกิดขึ้นแล้วก็สามารถระงับได้อย่างทันที่ซึ่งเป็นส่วนหนึ่งที่จะสนับสนุนให้การดำเนินงานของ คณะวิศวกรรมศาสตร์เป็นไปโดยราบรื่นและมีความต่อเนื่อง และมีความมั่นใจว่าบุคลากรที่มีจะมีการเตรียมความพร้อมต่อภาวะฉุกเฉินจากการเกิดอัคคีภัยทำให้สามารถป้องกันและรักษาความปลอดภัยด้านอัคคีภัยได้ และรวมถึงการจัดให้มีการซ้อมแผนการระงับอัคคีภัยและการอพยพหนีไฟอย่างน้อยปีละ 1 ครั้ง เพื่อให้บุคลากรได้มีความรู้ ความเข้าใจเกิดความตระหนักถึงอันตรายที่เกิดจากอัคคีภัย ตลอดจนสามารถปฏิบัติการ ตามแผนป้องกันและการปฏิบัติเมื่อเกิดอัคคีภัยได้อย่างมีประสิทธิภาพ

2. วัตถุประสงค์

- 2.1 เพื่อป้องกันการสูญเสียชีวิตและทรัพย์สิน รวมทั้งลดผลกระทบจากการเกิด อัคคีภัย
- 2.2 เพื่อพัฒนาระบบบริหารจัดการด้านอัคคีภัยของคณะวิศวกรรมศาสตร์ให้มีประสิทธิภาพ สามารถลดอัตราความเสี่ยงต่อการเกิดอัคคีภัย
- 2.3 เพื่อให้บุคลากรของคณะวิศวกรรมศาสตร์เกิดความตระหนักและมีความพร้อมสามารถระงับเหตุรวมทั้งช่วยเหลือตนเองได้อย่างปลอดภัยเมื่อเกิดอัคคีภัย



แผนป้องกันและการปฏิบัติเมื่อเกิดอัคคีภัย

คณะวิศวกรรมศาสตร์ มหาวิทยาลัยพะเยา

ประจำปี พ.ศ. 2564

1. หลักการและเหตุผล

อัคคีภัยเป็นภัยพิบัติที่เกิดขึ้นบ่อยครั้ง ส่วนมากมีสาเหตุมาจากความประมาทขาดความระมัดระวัง หรือ พลังเพลิง ทำให้ส่งผลกระทบต่อความปลอดภัยในชีวิตและทรัพย์สิน คณะวิศวกรรมศาสตร์ได้ตระหนักและเล็งเห็นถึงความสำคัญในเรื่องการป้องกันและการปฏิบัติเมื่อเกิดอัคคีภัยเนื่องจากมีบุคลากร และผู้มาติดต่อ ตลอดจนมีวัสดุอุปกรณ์ เครื่องมือ เครื่องใช้สำนักงาน และเอกสารต่างๆ ซึ่งเป็นแหล่ง เชื้อเพลิงอย่างดี หากไม่มีการตรวจตราอย่างระมัดระวังอาจเป็นสาเหตุที่ทำให้เกิดอัคคีภัยได้ง่าย

คณะวิศวกรรมศาสตร์ จึงได้จัดทำแผนป้องกันและการปฏิบัติเมื่อเกิดอัคคีภัยขึ้น เพื่อเป็นการเตรียมความพร้อมการรองรับ เหตุการณ์เมื่อเกิดเพลิงไหม้และเป็นแนวทางในการเตรียมความพร้อมเพื่อป้องกันและลดความเสี่ยงต่ออัคคีภัยที่อาจ เกิดขึ้น หรือหากเกิดขึ้นแล้วก็สามารถระงับได้อย่างทันท่วงที ซึ่งเป็นส่วนหนึ่งที่จะสนับสนุนให้การดำเนินงานของ คณะวิศวกรรมศาสตร์เป็นไปโดยราบรื่นและมีความต่อเนื่อง และมีความมั่นใจว่าบุคลากรที่จะมีการเตรียมความพร้อมต่อภาวะฉุกเฉินจากการเกิดอัคคีภัยทำให้สามารถป้องกันและรักษาความปลอดภัยด้านอัคคีภัยได้ และรวมถึงการจัดให้มีการซ้อมแผนการระงับอัคคีภัยและการอพยพหนีไฟอย่างน้อยปีละ 1 ครั้ง เพื่อให้บุคลากรได้มีความรู้ ความเข้าใจเกิดความตระหนักถึงอันตรายที่เกิดจากอัคคีภัย ตลอดจนสามารถปฏิบัติการ ตามแผนป้องกันและการปฏิบัติเมื่อเกิดอัคคีภัยได้อย่างมีประสิทธิภาพ

2. วัตถุประสงค์

- 2.1 เพื่อป้องกันการสูญเสียชีวิตและทรัพย์สิน รวมทั้งลดผลกระทบจากการเกิด อัคคีภัย
- 2.2 เพื่อพัฒนาระบบบริหารจัดการด้านอัคคีภัยของคณะวิศวกรรมศาสตร์ให้มีประสิทธิภาพ สามารถลดอัตราความเสี่ยงต่อการเกิดอัคคีภัย
- 2.3 เพื่อให้บุคลากรของคณะวิศวกรรมศาสตร์เกิดความตระหนักและมีความพร้อมสามารถระงับเหตุรวมทั้งช่วยเหลือตนเองได้อย่างปลอดภัยเมื่อเกิดอัคคีภัย

3. ขั้นตอนการปฏิบัติ แบ่งเป็น 3 ขั้นตอน ดังนี้

- 3.1 การปฏิบัติก่อนเกิดเหตุเพลิงไหม้
- 3.2 การปฏิบัติเมื่อเกิดเหตุเพลิงไหม้
- 3.3 การปฏิบัติภายหลังเพลิงสงบ

4. รายละเอียดการปฏิบัติ

4.1 การปฏิบัติก่อนเกิดเหตุเพลิงไหม้ ประกอบด้วย

4.1.1 แผนการตรวจตรา เป็นแผนการเฝ้าระวังป้องกันและสำรวจตรวจตราระบบความปลอดภัย และความเรียบร้อยของอาคาร สำนักงาน วัสดุ อุปกรณ์ เครื่องมือ เครื่องใช้ โดยดำเนินการ ดังนี้

4.1.1.1 ให้ทุกกลุ่มภารกิจในคณะวิศวกรรมศาสตร์สำรวจตรวจตราความปลอดภัยบริเวณสำนักงาน อาคาร สถานที่ วัสดุ ซึ่งอาจเป็นจุดเริ่มต้นที่ทำให้ทราบถึงสาเหตุการเกิดอัคคีภัยตลอดจนอุปกรณ์เกี่ยวกับการป้องกันและ ระวังอัคคีภัย หากพบบริเวณใดเป็นจุดเสี่ยงต่อการเกิดอัคคีภัยให้รีบแจ้งที่กลุ่มภารกิจบริหารงานทั่วไป ของ สำนักงานคณะวิศวกรรมศาสตร์เพื่อดำเนินการแก้ไขหรือเพิ่มความระมัดระวังเป็นพิเศษ

4.1.1.2 ทดสอบประสิทธิภาพการทำงานของถังดับเพลิง อุปกรณ์ดับเพลิงภายในอาคารให้ใช้งานได้อย่างมีประสิทธิภาพ โดยถังดับเพลิงจะต้องมีสารเคมีที่ใช้ในการดับเพลิงตามปริมาณที่กำหนดและเปลี่ยนน้ำยาตามวาระ และอายุของน้ำยานั้น และต้องติดตั้งในที่เห็นได้ชัดเจนสามารถหยิบใช้งานได้สะดวกไม่มีสิ่งกีดขวาง

4.1.1.3 จัดทำป้ายสื่อความหมายปลอดภัย เช่น “ทางหนีไฟ” ต้องเห็นชัดเจนทั้งกลางวันและกลางคืน ป้ายข้อความ “ทางเข้า” และ “ทางออก” เป็นต้น

4.1.1.4 แจ้งเส้นทางอพยพหนีไฟ และขนย้ายทรัพย์สินให้ทุกคนทราบ

4.1.1.5 ให้ทุกกลุ่มภารกิจในคณะวิศวกรรมศาสตร์ สำรวจ ตรวจตรา อุปกรณ์ เครื่องใช้ไฟฟ้า สายไฟ ปลั๊กไฟ ให้ อยู่ในสภาพสมบูรณ์ใช้งานได้ดี ไม่มีเสียหายหรือชำรุด ตลอดจนกำจัดแหล่งสะสมเชื้อเพลิง เช่น กระดาษ และวัสดุ อื่นๆ ที่ติดไฟง่าย เป็นต้น

4.1.1.6 จัดทำผังการติดต่อสื่อสาร หมายเลขโทรศัพท์ของฝ่ายบริหาร หน่วยงาน ผู้ดูแลอาคาร สถานที่ เจ้าหน้าที่รักษาความปลอดภัย ตำรวจในพื้นที่ และสถานีดับเพลิงใกล้เคียงโดยทำป้ายติดให้ชัดเจนและทั่วถึง

4.1.1.7 แผนการจัดทำระบบสำรองข้อมูลและเอกสารอิเล็กทรอนิกส์ เป็นแผนการจัดทำข้อมูลสำรอง ในรูปแบบเอกสารอิเล็กทรอนิกส์ เพื่อให้ภารกิจที่สำคัญของคณะวิศวกรรมศาสตร์ยังคงสามารถดำเนินการได้อย่าง

4.1.2 แผนการอบรม เป็นแผนการฝึกอบรมให้ความรู้เกี่ยวกับการป้องกันและการปฏิบัติเมื่อเกิดอัคคีภัยและการอพยพหนีไฟสำหรับบุคลากรในหน่วยงาน ดังนี้

4.1.2.1 การฝึกอบรมให้ความรู้ เพื่อให้บุคลากรทุกคนมีความรู้ ความเข้าใจในเรื่องการดับเพลิงเบื้องต้น วิธีใช้อุปกรณ์ดับเพลิงประเภทต่างๆ การดูแลอุปกรณ์ดับเพลิงภายในอาคารรวมถึงทราบตำแหน่งที่ตั้งเมนูสวิตช์ (คัท เอาท์) และวิธีปฏิบัติในการตัดกระแสไฟฟ้าในกรณีฉุกเฉินทราบจุดที่ตั้งของถังดับเพลิงบริเวณใกล้เคียงกับหน่วยงาน

4.1.2.2 การฝึกซ้อม ฝึกปฏิบัติโดยการซ้อมการระงับอัคคีภัยและอพยพหนีไฟให้น้อยปีละ 1 ครั้ง

4.1.3 แผนการรณรงค์ป้องกันอัคคีภัย เป็นแผนที่เน้นความสำคัญของการป้องกันและรณรงค์ให้ทุก คนมีจิตสำนึกในการป้องกันการเกิดอัคคีภัย โดยผู้รับผิดชอบแผนป้องกันและการปฏิบัติเมื่อเกิดอัคคีภัยเป็นผู้ดำเนินการ ดังนี้

4.1.3.1 คณะบดีคณะวิศวกรรมศาสตร์ แต่งตั้งคณะกรรมการดำเนินงาน ได้แก่ คณะกรรมการ จัดทำแผนป้องกันและระงับ พร้อมมอบหมายภารกิจหน้าที่ เช่น การกำหนดผู้นำในการอพยพหนีไฟ กำหนดผู้ขนย้ายทรัพย์สิน กำหนดผู้มีหน้าที่ในการดับเพลิงขั้นต้น (ผ่านการฝึกอบรมหลักสูตรการดับเพลิงขั้นต้น) กำหนดผู้มีหน้าที่ปฐมพยาบาลเบื้องต้น

4.1.3.2 ติดตามตรวจสอบกิจกรรมต่างๆเกี่ยวกับการป้องกันอัคคีภัยและการรณรงค์อย่างต่อเนื่อง เพื่อติดตามความก้าวหน้าและแก้ไขปัญหาอุปสรรคที่เกิดขึ้น รวมถึงการรณรงค์ให้บุคลากรทุกคนมีจิตสำนึกและมีส่วนร่วมในการป้องกันและการปฏิบัติเมื่อเกิดอัคคีภัย

4.2 การปฏิบัติเมื่อเกิดเหตุเพลิงไหม้ ประกอบด้วย แผนการดับเพลิงและแผนการอพยพหนีไฟ

4.2.1 แผนการดับเพลิง

4.2.1.1 การแจ้งเหตุ กรณีเกิดเหตุในเวลาราชการ รายละเอียดข้อมูลการติดต่อสื่อสารและผังการปฏิบัติงาน พร้อมเบอร์โทรศัพท์ฉุกเฉิน

4.2.1.2 การดับเพลิงขั้นต้น

1) ผู้พบเหตุการณ์คนแรกทำการดับเพลิงขั้นต้นด้วยเครื่องดับเพลิงแบบมือถือและหากรู้ว่า คัทเอาท์ไฟฟ้าอยู่ที่ไหน ควรรีบสับคัทเอาท์ลงก่อน

- 2) แจ้งเหตุที่ศูนย์ประสานงาน รพภ. เวนเจ้าหน้าที่รักษาความปลอดภัย เพื่อช่วยกันดับเพลิง
- 3) แจ้งชุดปฏิบัติการดับเพลิงเข้าควบคุม
- 4) กรณีที่ไม่สามารถควบคุมเพลิงได้ให้รีบปิดหน้าต่าง ประตู เครื่องปรับอากาศ ในบริเวณที่เกิดเหตุโดยเร็วที่สุด
- 5) ส่งสัญญาณแจ้งเหตุเพลิงไหม้ประจำชั้นที่ใกล้ที่สุดแล้วรายงานต่อผู้บัญชาการเหตุการณ์
- 6) แจ้งสายด่วนศูนย์ป้องกันและบรรเทาสาธารณภัย โทรศัพท์ หมายเลข 054-466-442

4.2.1.3 การดับเพลิงขั้นรุนแรง

1) ให้เจ้าหน้าที่รักษาความปลอดภัยรักษาการจัดการจราจร โดยรอบเพื่ออำนวยความสะดวกแก่การเคลื่อนย้ายรถยนต์

และเอกสารที่สำคัญ และให้รถดับเพลิงสามารถเข้าดับเพลิงได้โดยสะดวก

2) เคลื่อนย้ายบุคลากร ทรัพย์สิน และเอกสารที่สำคัญไปยังจุดรวมพลที่คณะวิศวกรรมศาสตร์กำหนด

4.2.2 แผนการอพยพหนีไฟ

เมื่อเพลิงไหม้ชั้นลูกกลามให้ คณะบดีคณะวิศวกรรมศาสตร์ หัวหน้าสำนักงาน หรือผู้ได้รับ มอบหมายเป็นผู้บัญชาการเหตุการณ์ โดยมีแนวทางปฏิบัติตามโครงสร้างองค์การรองรับภาวะฉุกเฉิน

4.2.2.1 ให้จัดตั้งศูนย์ประสานงานเพื่อดำเนินการควบคุมพื้นที่และอำนวยความสะดวก ปฏิบัติ แจ้งประกาศ แนะนำให้อพยพตามแผนที่กำหนดไว้

4.2.2.2 กำหนดให้มีจุดนัดพบ หรือจุดรวมพล ที่ปลอดภัยสำหรับการอพยพบุคลากรในการอพยพ หนีไฟ เมื่อเกิดเพลิงไหม้ชั้นลูกกลาม และให้ดำเนินการ ดังนี้

- 1) ให้สัญญาณแจ้งเหตุเพลิงไหม้
- 2) บุคคลที่มีหน้าที่ตามที่ได้รับมอบหมายปฏิบัติหน้าที่ทันที
- 3) เจ้าหน้าที่รักษาความปลอดภัยรักษาการณ์ดำเนินการปิดจราจรโดยรอบและจัดการจราจรให้ระบายรถยนต์ออกจาก บริเวณตึกที่เกิดเพลิงไหม้ไปยังสถานที่ปลอดภัย

4) ผู้นำทางหนีไฟจะเป็นผู้นำทางอพยพหนีไฟไปตามทางออกที่กำหนดไว้แต่ละหน่วยงาน เพื่อ ไปยังจุดนัดพบหรือจุดรวมพล ห้ามป็นหนีขึ้นข้างบนและไม่ควรผ่านด้านที่เกิดเพลิงไหม้หากมีกลุ่มควันให้ คลานต่ำ และห้ามใช้ลิฟต์เป็นทางหนีไฟ

5) ผู้มีหน้าที่ตรวจสอบให้ตรวจสอบยอดจำนวนบุคลากรพร้อมรายงานต่อผู้บังคับบัญชา หากพบว่ายังอพยพหนีไฟออกมาไม่ครบตามจำนวนจริงจะได้ทำการค้นหาเพื่อช่วยชีวิตต่อไป

6) หน่วยปฐมพยาบาลทำการปฐมพยาบาลเบื้องต้น ในกรณีมีผู้บาดเจ็บ หรือหมดสติให้ รีบนำส่งแพทย์ พยาบาลโดยเร็ว

4.3 การปฏิบัติภายหลังเพลิงสงบ ประกอบด้วย

4.3.1 แผนการบรรเทาทุกข์ ปฏิบัติต่อเนื่องจากขั้นตอนปฏิบัติ เมื่อเกิดเหตุ ประกอบด้วย

4.3.1.1 ประสานหน่วยงานอื่นที่เกี่ยวข้อง เช่น โรงพยาบาล หรือหน่วยกู้ชีพ

4.3.1.2 สำรวจ ประเมิน ความเสียหาย ผลการปฏิบัติงานและรายงานสถานการณ์เพลิงไหม้

4.3.1.3 การค้นหาและช่วยชีวิตผู้ประสบภัย

4.3.1.4 การเคลื่อนย้ายผู้ประสบภัยจากอุบัติเหตุไปยังศูนย์อำนวยความสะดวก

4.3.2 แผนการฟื้นฟูบูรณะ

4.3.2.1 ให้ความช่วยเหลือและปฏิรูปฟื้นฟูบูรณะขั้นต้น

4.3.2.2 ปฐมพยาบาลผู้บาดเจ็บและผู้ป่วยจากเหตุเพลิงไหม้ และดำเนินการนำส่งแพทย์เพื่อรับการรักษาอย่างถูกต้อง

4.3.2.3 ขนย้ายผู้ประสบภัยและทรัพย์สินไปยังที่ปลอดภัย

4.3.2.4 สำรวจความเสียหายและความต้องการด้านต่างๆ

4.3.2.5 การประชาสัมพันธ์เพื่อเสริมสร้างขวัญและกำลังใจให้กลับคืนสู่สภาพปกติโดยเร็ว

4.3.2.6 ปรับปรุงซ่อมแซมแก้ไขความเสียหายให้กลับคืนสู่สภาพปกติ

4.3.2.7 รักษาความสงบเรียบร้อยของพื้นที่เกิดเหตุ

4.3.2.8 ในกรณีที่อาคารได้รับความเสียหายจนใช้ปฏิบัติงานไม่ได้ ให้ดำเนินการจัดหาสถานที่ปฏิบัติราชการชั่วคราว และประกาศทางสื่อสาธารณะ เช่น ทีวี วิทยุ หนังสือพิมพ์ เป็นต้น เพื่อให้ผู้รับบริการ หน่วยราชการ และประชาชนทั่วไปได้ทราบถึงสถานที่และเบอร์ โทรศัพท์ที่สามารถติดต่อราชการได้

5. การแบ่งมอบภารกิจหน่วยงานและเจ้าหน้าที่ที่เกี่ยวข้อง มีดังนี้

5.1 การกำหนดหน่วยงานกลางและเจ้าหน้าที่ปฏิบัติงาน ให้มีการกำหนดหน่วยงานกลางและเจ้าหน้าที่ ปฏิบัติหน้าที่ต่างๆ ตามที่ระบุไว้ในแผนตั้งแต่ขั้นตอนการปฏิบัติก่อนเกิดเหตุเพลิงไหม้ ขณะเกิดเหตุ และหลังเกิดเหตุ โดยแบ่งผู้รับผิดชอบตามโครงสร้างองค์กรรองรับภาวะฉุกเฉิน ประกอบด้วย

5.1.1 ผู้อำนวยการภาวะฉุกเฉิน มีหน้าที่

1) สั่งการให้ชุดปฏิบัติการดับเพลิงทำการดับเพลิง

2) เมื่อได้รับรายงานว่าไม่สามารถควบคุมเพลิงไหม้ได้ให้สั่งการใช้แผนการอพยพหนีไฟ

3) แจ้งให้ชุดประสานงานและประชาสัมพันธ์ทราบเพื่อขอกำลังสนับสนุน จากหน่วยงานภายนอกมาช่วยเหลือ

4) ประสานงานกับชุดปฏิบัติการดับเพลิงและหน่วยงานที่เกี่ยวข้องเพื่อ อำนวยความสะดวก

5.1.2 ชุดประสานงานและประชาสัมพันธ์ มีหน้าที่ดังนี้

- 1) ประกาศแจ้งเหตุทางเครื่องขยายเสียง ประกาศซ้ำ 2 ครั้ง เป็นระยะๆ
- 2) ประสานงานกับหน่วยงานที่เกี่ยวข้องทั้งภายในและภายนอก
- 3) ประชาสัมพันธ์ ณ ศูนย์อำนวยความสะดวกสถานการณ์ตามคำสั่งของผู้บัญชาการเหตุการณ์
- 4) อยู่ประจำศูนย์อำนวยความสะดวกติดตามสถานการณ์โดยใกล้ชิด

5.1.3 ชุดปฏิบัติการดับเพลิง ทำหน้าที่ดับเพลิงเมื่อมีการลุกไหม้เกิดขึ้น โดยใช้เครื่องดับเพลิงแบบ มีอถั่วที่มีอยู่ตามชั้นต่างๆ เพื่อทำการดับเพลิงในเบื้องต้นก่อนหากไม่สามารถควบคุมเพลิงได้ให้รายงาน ผู้บังคับบัญชาเหตุการณ์

5.1.4 ชุดอพยพ ทำหน้าที่ค้นหา ตรวจสอบว่ามีผู้ติดค้างอยู่ในอาคารหรือห้องต่างๆหรือไม่ และต้องมีความเข้าใจหลักในการเคลื่อนย้าย การปฐมพยาบาลเบื้องต้นในลักษณะต่างๆ พร้อมทั้งให้คำแนะนำ ผู้ประสบภัยออกจากอาคารที่เกิดเหตุมายังศูนย์อำนวยความสะดวกได้อย่างปลอดภัย

5.1.5 ชุดปฐมพยาบาล ทำหน้าที่ทั้งในอาคารที่เกิดเหตุการณ์ และ ณ ศูนย์อำนวยความสะดวกตลอดเวลา โดยจำแนกผู้บาดเจ็บและให้การรักษาพยาบาลเบื้องต้นก่อนนำส่งศูนย์อำนวยความสะดวกหากบาดเจ็บมากให้ส่งต่อไปยัง โรงพยาบาลใกล้เคียงพร้อมทั้งจัดทำบัญชีรายชื่อผู้บาดเจ็บการรักษา ละเอียดรายงานเป็นระยะๆ ต่อผู้บัญชาการเหตุการณ์

5.1.6 ชุดรักษาความปลอดภัย ทำหน้าที่ควบคุมบริเวณทางเข้า-ออก อำนวยความสะดวกแก่ เจ้าหน้าที่ ชุดปฏิบัติการดับเพลิงและชุดปฏิบัติการงานอื่นๆ ห้ามผู้ไม่เกี่ยวข้องเข้าไปในบริเวณที่เกิดเหตุพร้อมทั้งเฝ้าระวัง พื้นที่เกิดเหตุและศูนย์อำนวยความสะดวกเพื่อป้องกันการโจรกรรมทรัพย์สินและเหตุร้ายต่างๆ ตลอด 24 ชั่วโมง

5.2 ข้อพึงปฏิบัติของเจ้าหน้าที่ทุกคน มีดังนี้

5.2.1 เจ้าหน้าที่ทุกคนต้องปฏิบัติตามกฎของคณะวิศวกรรมศาสตร์ ในเรื่องความปลอดภัยในที่ทำงานดังนี้

- 1) ห้ามสูบบุหรี่ในพื้นที่ที่กำหนด รวมทั้งประชาสัมพันธ์ให้ความรู้เกี่ยวเรื่องสูบบุหรี่ซึ่งเป็นสาเหตุสำคัญที่ทำให้เกิดไฟไหม้ได้ง่าย

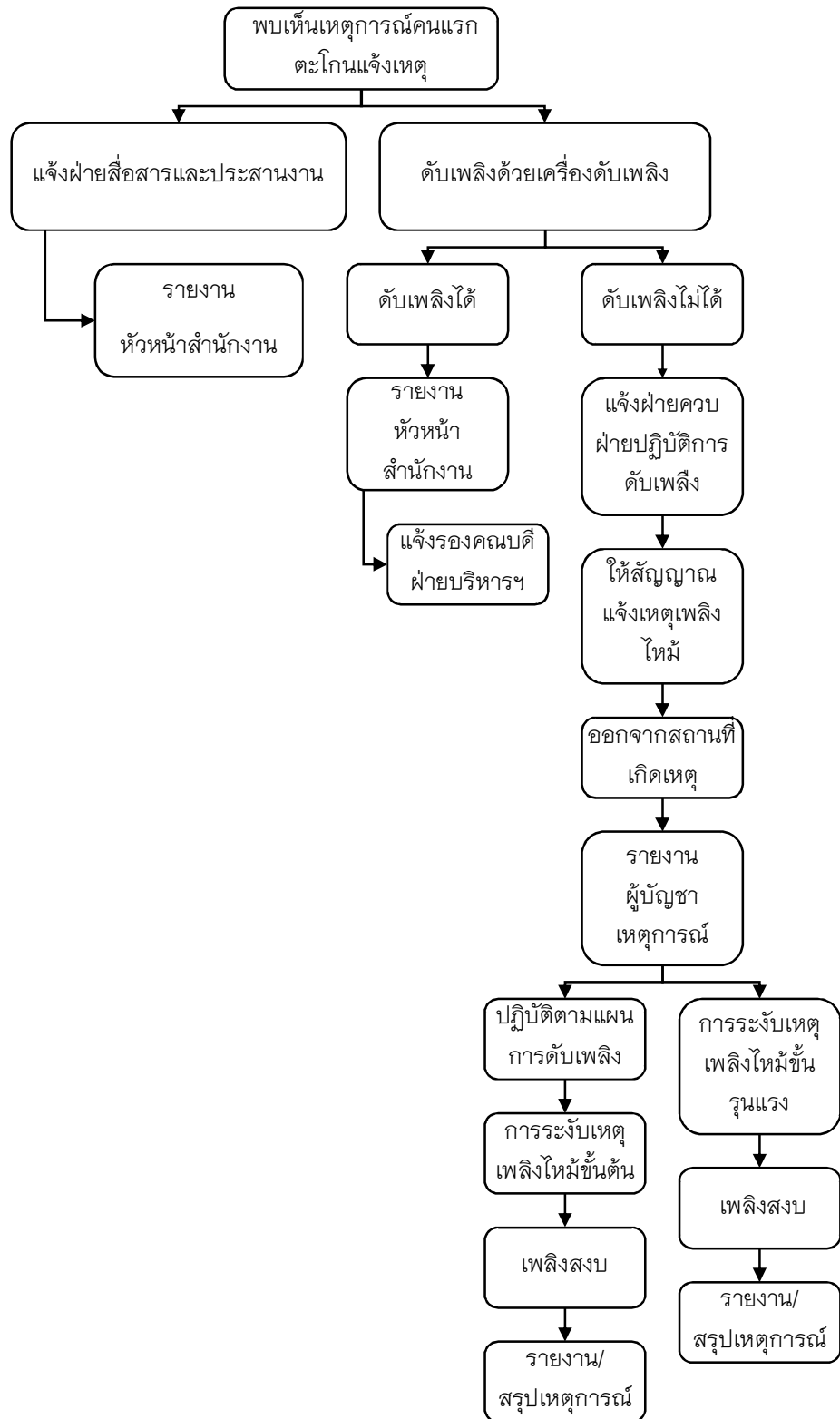
2) ห้ามก่อไฟในบริเวณที่ได้กำหนดไว้โดยเด็ดขาด ยกเว้นได้รับอนุญาตจากผู้รับผิดชอบบริเวณนั้นหรือผู้บัญชาการเหตุการณ์

3) ช่วยกันดูแลสำรวจตรวจบริเวณพื้นที่เสี่ยงต่อการเกิดอัคคีภัยและห้องที่เก็บสารไวไฟหรือวัสดุติดไฟง่ายหรือสารเคมี โดยไม่ให้มีการก่อหรือจุดไฟหรือมีความร้อนใกล้พื้นที่หรือห้อง ดังกล่าวในรัศมีกว่า 10 เมตร ขึ้นไป และต้องมีเจ้าหน้าที่รักษาความปลอดภัยพร้อมเครื่องดับเพลิงชนิดแบบมือถือเตรียมพร้อมไว้อยู่เสมอ

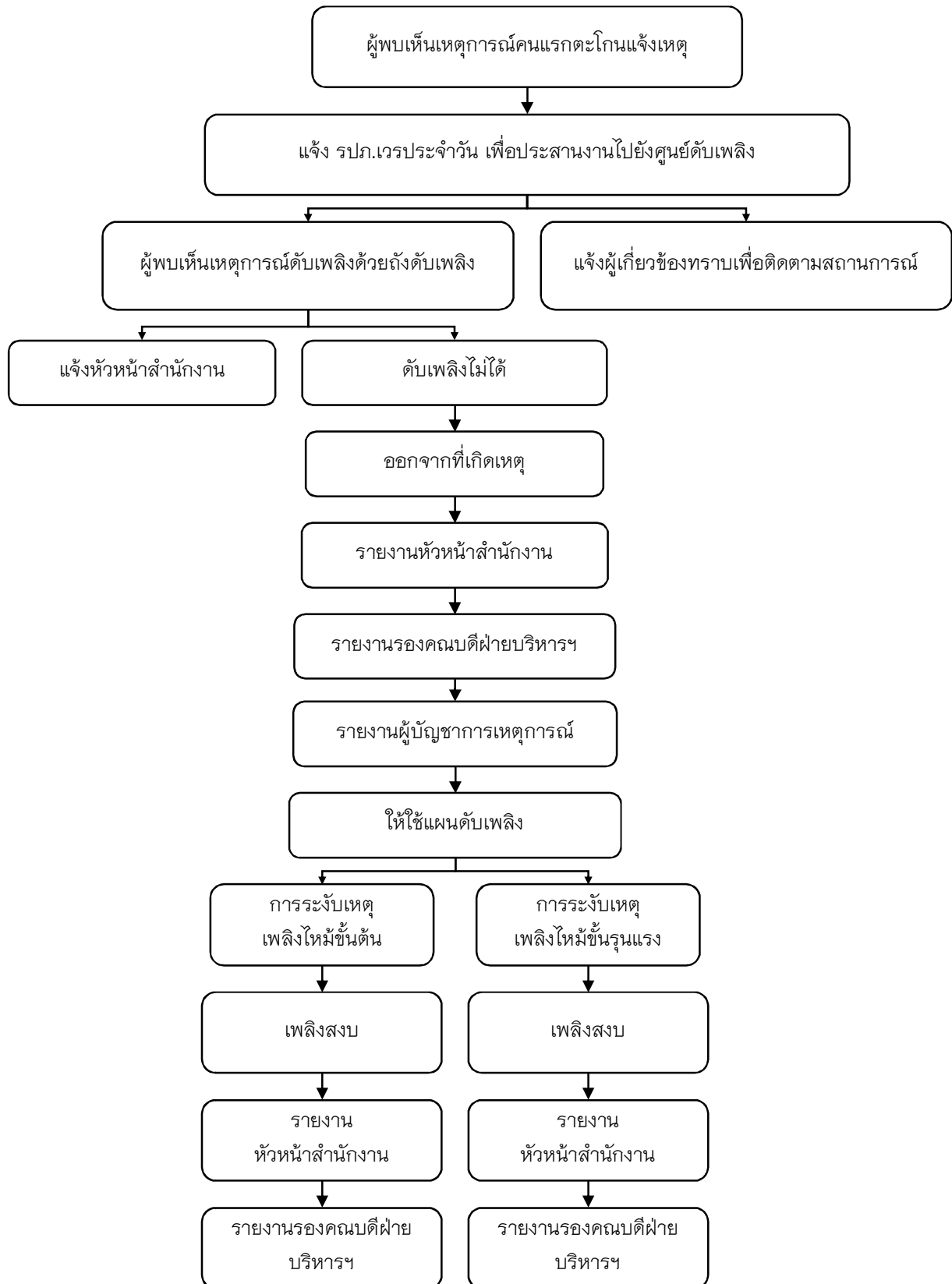
6. แผนปฏิบัติการเมื่อเกิดเพลิงไหม้

- 6.1 แผนผังปฏิบัติการเมื่อเกิดเพลิงไหม้ในเวลาราชการ
- 6.2 แผนผังปฏิบัติการเมื่อเกิดเพลิงไหม้นอกเวลาราชการ
- 6.3 แผนผังการระงับอัคคีภัยการอพยพหนีไฟ
- 6.4 แผนผังการปฏิบัติเมื่อประสบเหตุเพลิงไหม้ในอาคาร

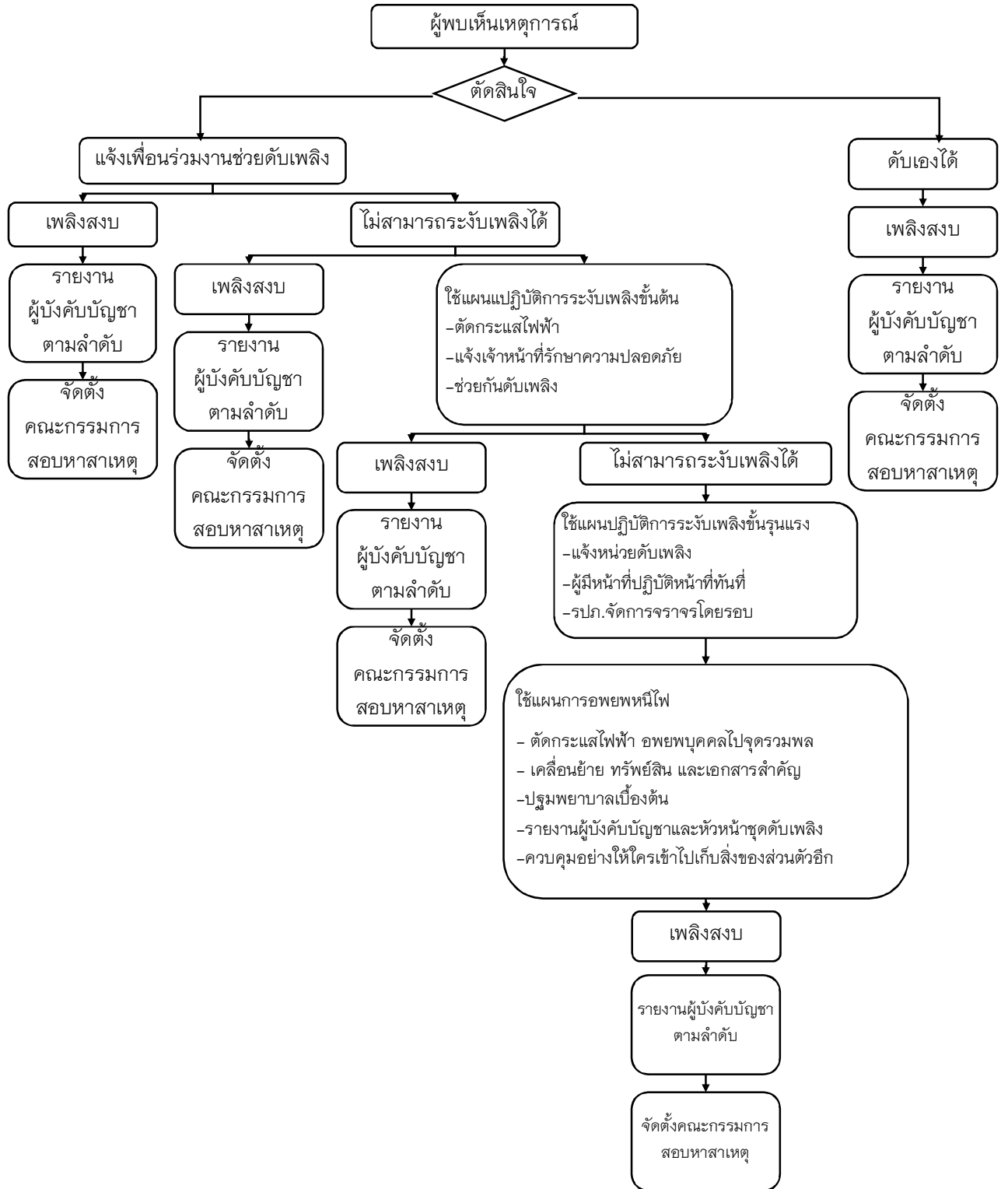
6.1 แผนผังปฏิบัติการเมื่อเกิดเพลิงไหม้ในเวลาราชการ



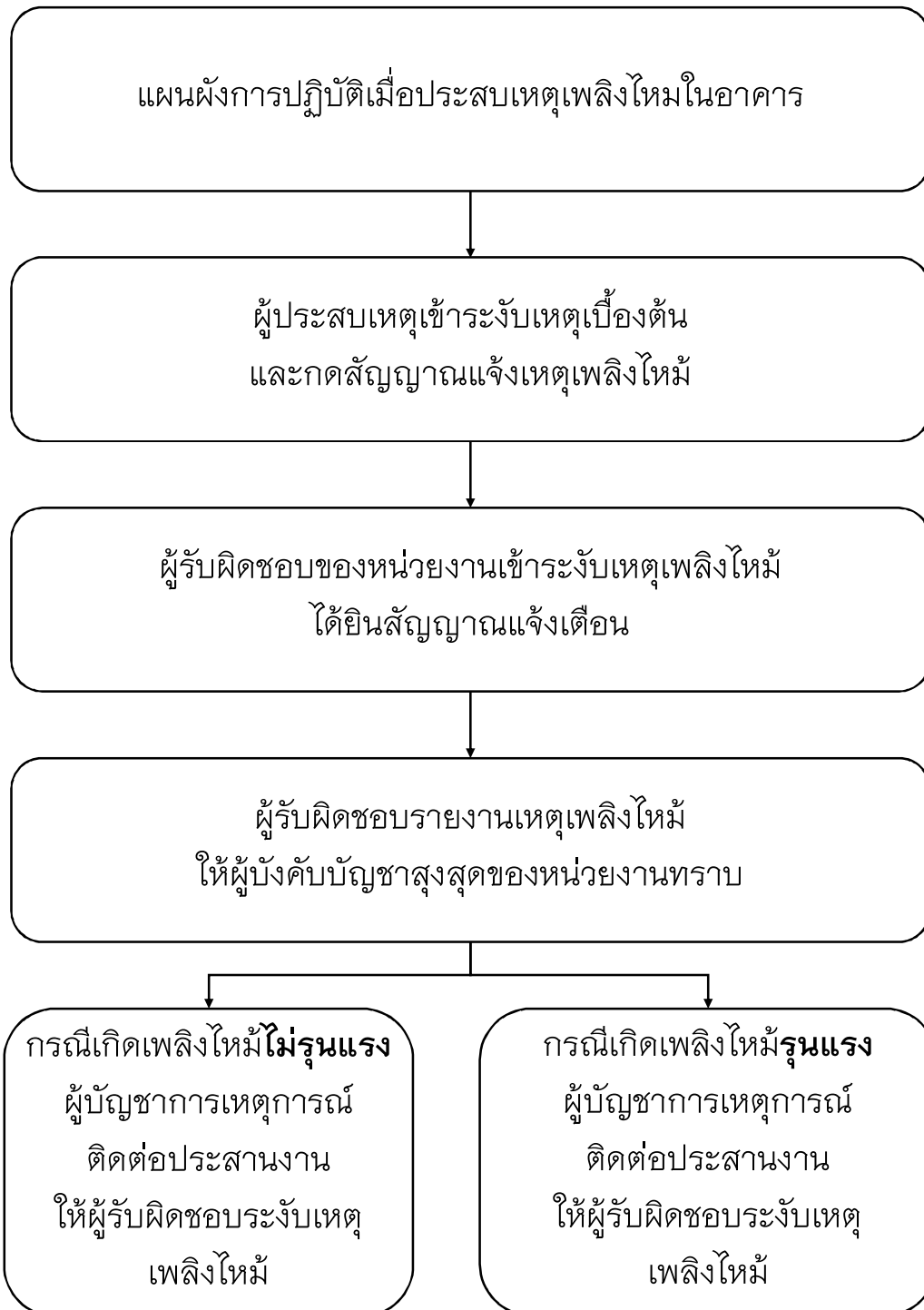
6.2 แผนผังปฏิบัติการเมื่อเกิดเพลิงไหม้นอกเวลาราชการ



6.3 แผนผังการระงับอัคคีภัยการอพยพหนีไฟ



6.4 แผนผังการปฏิบัติเมื่อประสบเหตุเพลิงไหม้ในอาคาร

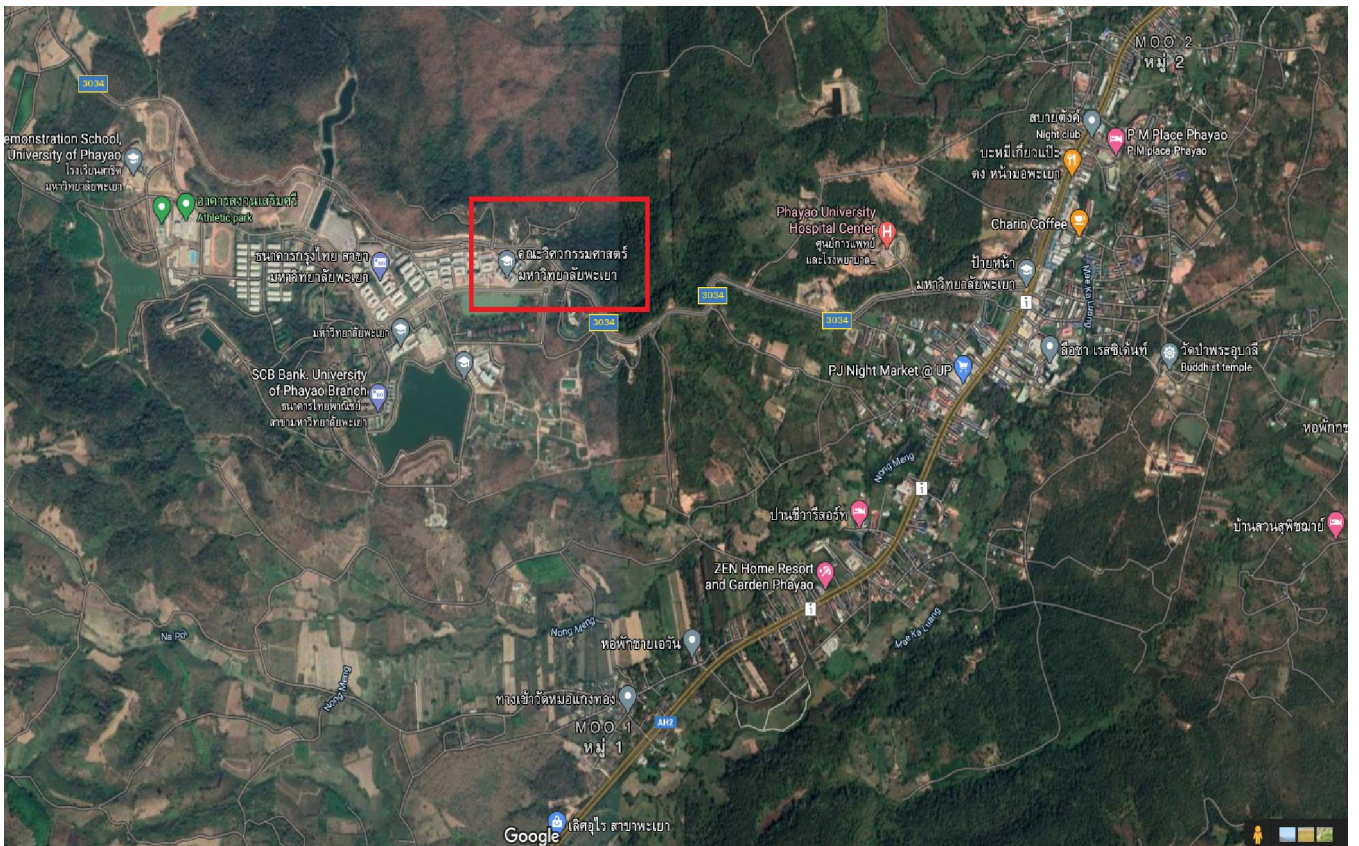


ภาคผนวก

สำนักงานคณะกรรมการศาสตร์ มหาวิทยาลัยพะเยา ตระหนักถึงผลที่เกิดขึ้นจาก อัคคีภัยทั้ง โดยตรงและโดยอ้อมที่ทำให้เกิดการบาดเจ็บและสูญเสียชีวิตอันเนื่องมาจากความร้อน เกิดความเสียหายแก่อาคารสถานที่ และอุปกรณ์ต่าง ๆ โดยตรง จึงกำหนดให้มีการจัดทำแผนป้องกันและระงับ อัคคีภัยซึ่งมีรายละเอียดดังนี้

1. ข้อมูลทั่วไปเกี่ยวกับคณะกรรมการศาสตร์ มหาวิทยาลัยพะเยา
 2. ข้อมูลปัจจัยเสี่ยงที่ก่อให้เกิดอัคคีภัย
 3. แผนผังของสำนักงาน
 4. แผนจัดการ และป้องกันอัคคีภัย
 5. แผนฉุกเฉินอพยพหนีไฟ
1. ข้อมูลทั่วไปเกี่ยวกับคณะกรรมการศาสตร์

ตั้งอยู่ที่ 19 หมู่ 2 ตำบลแม่กา อำเภอเมือง จังหวัดพะเยา 56000



แผนที่คณะกรรมการศาสตร์ มหาวิทยาลัยพะเยา

อัตรากำลังของคณะวิศวกรรมศาสตร์ มหาวิทยาลัยพะเยา ประจำปี 2564

ส่วนงาน ประเภท บุคลากร	เครื่องกล	ไฟฟ้า	โยธา	อุตสาหกรรม	ครู	สำนักงานคณะฯ	รวม
พนักงาน	9	11	15	2	3	17	79
ลูกจ้างชั่วคราว	-	-	-	-	-	2	2
รวม	9	11	15	2	3	19	81

2. ข้อมูลปัจจัยเสี่ยงที่ก่อให้เกิดอุบัติเหตุภายในคณะวิศวกรรมศาสตร์

ปัจจัยเสี่ยงที่ก่อให้เกิดอุบัติเหตุภายในคณะวิศวกรรมศาสตร์ มีดังนี้

- 2.1 มีวัสดุจำพวกกระดาษ
- 2.2 การขาดความรู้ความเข้าใจของบุคลากรและผู้ที่เกี่ยวข้องเกี่ยวกับสารเคมีและอุบัติเหตุ
- 2.3 การควบคุมบุคคลภายนอกและผู้รับเหมา

3. แผนผังแสดงที่ตั้งถังดับเพลิง, ป้ายทางหนีไฟ และทางออก

3.1 แผนผังแสดงที่ตั้งถังดับเพลิง, ป้ายทางหนีไฟ และทางออก แผนผังอาคารชั้น 1

แผนผังแสดงที่ตั้งถังดับเพลิง, ป้ายทางหนีไฟและทางออกชั้นที่ 1 คณะวิศวกรรมศาสตร์

จุดรวมพล ASSEMBLY POINT

ทางหนีไฟ FIRE EXIT

ถังดับเพลิง FIRE EXTINGUISHER

อุปกรณ์แจ้งเหตุเพลิงไหม้ FIRE ALARM

ทางหนีไฟ FIRE EXIT

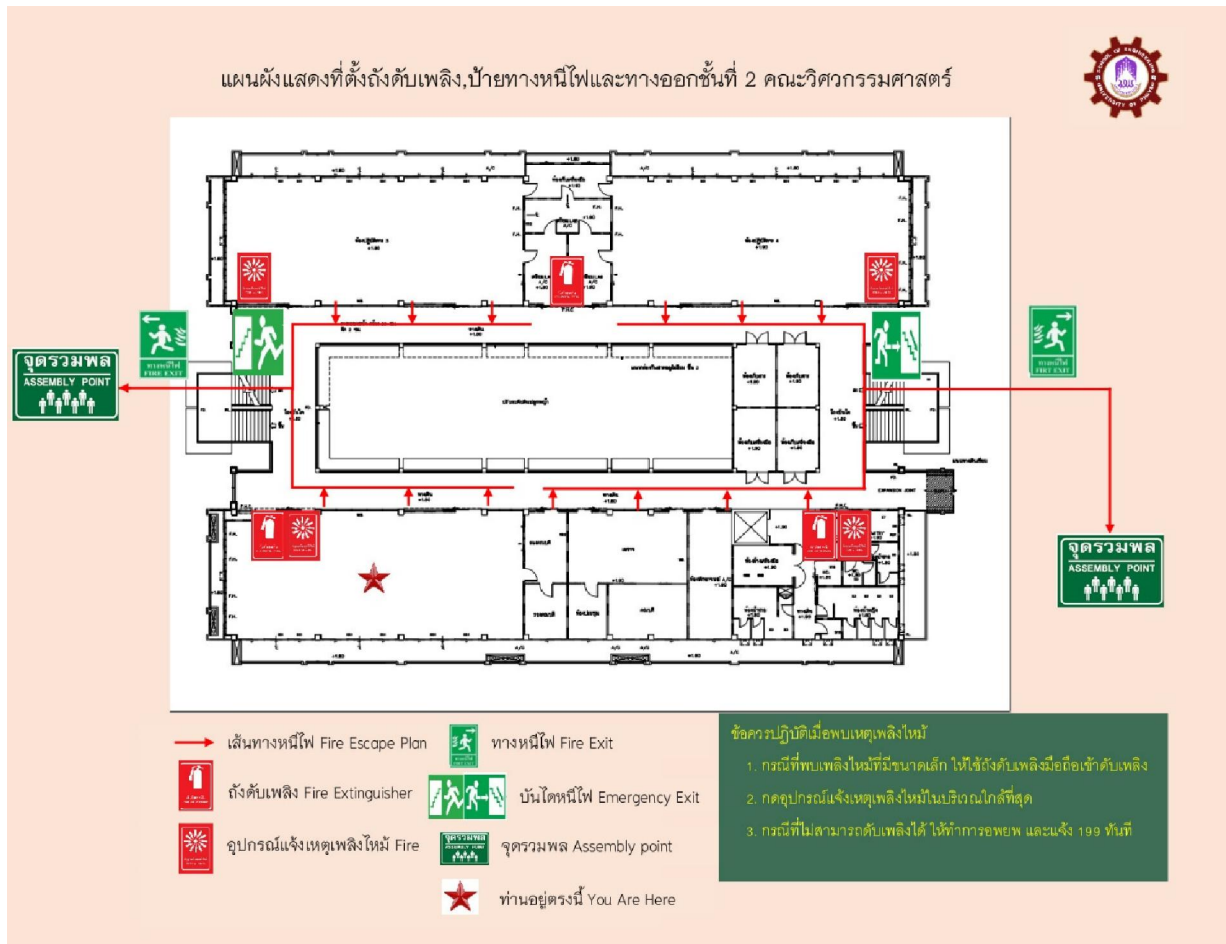
จุดรวมพล ASSEMBLY POINT

ท่านอยู่ตรงนี้ YOU ARE HERE

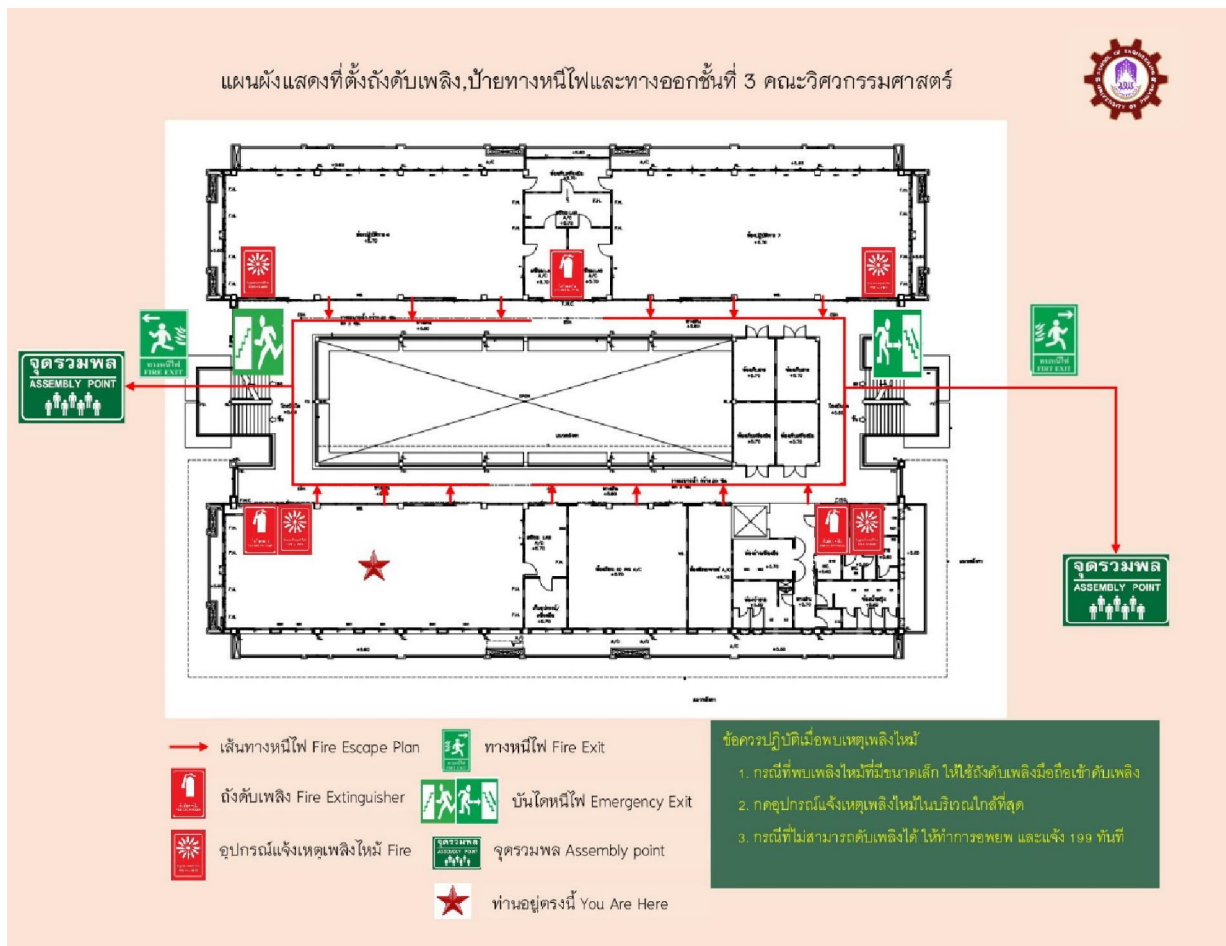
ข้อควรปฏิบัติเมื่อพบเหตุเพลิงไหม้

1. กรณีที่พบเพลิงไหม้ที่มีขนาดเล็ก ให้ใช้ถังดับเพลิงมือถือเพื่อกดดับเพลิง
2. กดอุปกรณ์แจ้งเหตุเพลิงไหม้ในบริเวณใกล้ที่สุด
3. กรณีที่ไม่สามารถดับเพลิงได้ ให้ทำการอพยพ และแจ้ง 199 ทันที

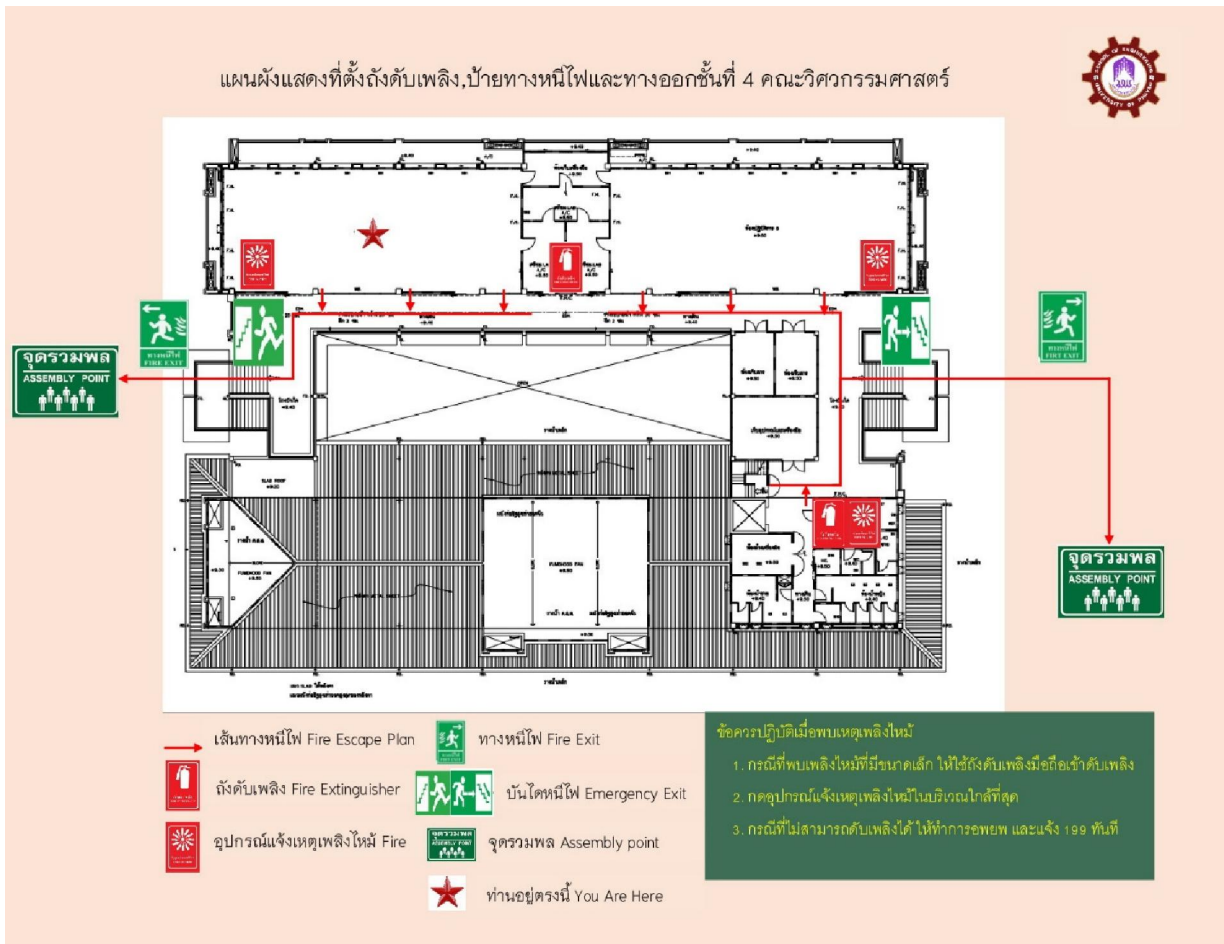
3.2 แผนผังแสดงที่ตั้งถังดับเพลิง, ป้ายทางหนีไฟ และทางออก แผนผังอาคารชั้น 2



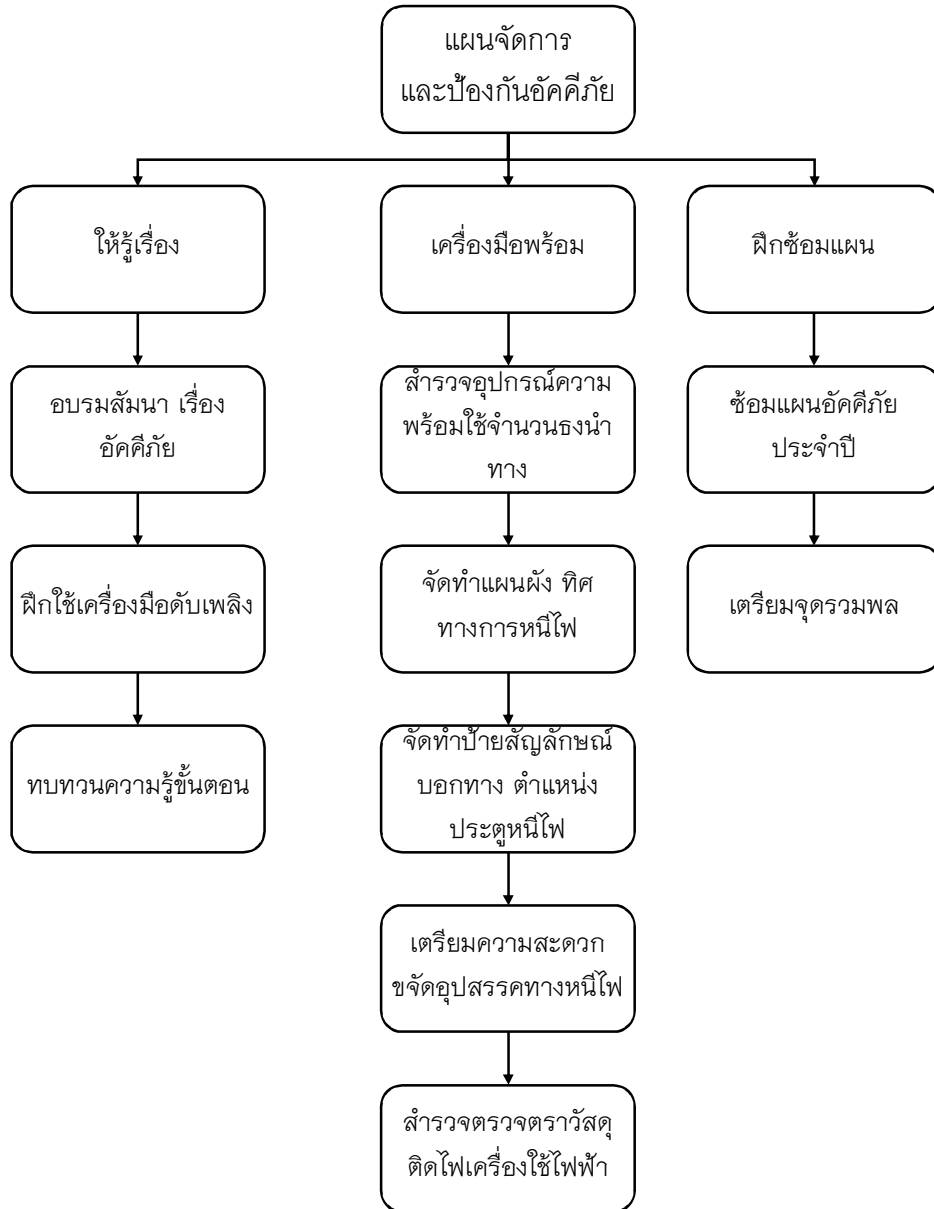
3.3 แผนผังแสดงที่ตั้งถังดับเพลิง, บ้ายทางหนีไฟ และทางออก แผนผังอาคารชั้น 3



3.4 แผนผังแสดงที่ตั้งถังดับเพลิง, บ้ายทางหนีไฟ และทางออก แผนผังอาคารชั้น 4 คณะวิศวกรรมศาสตร์



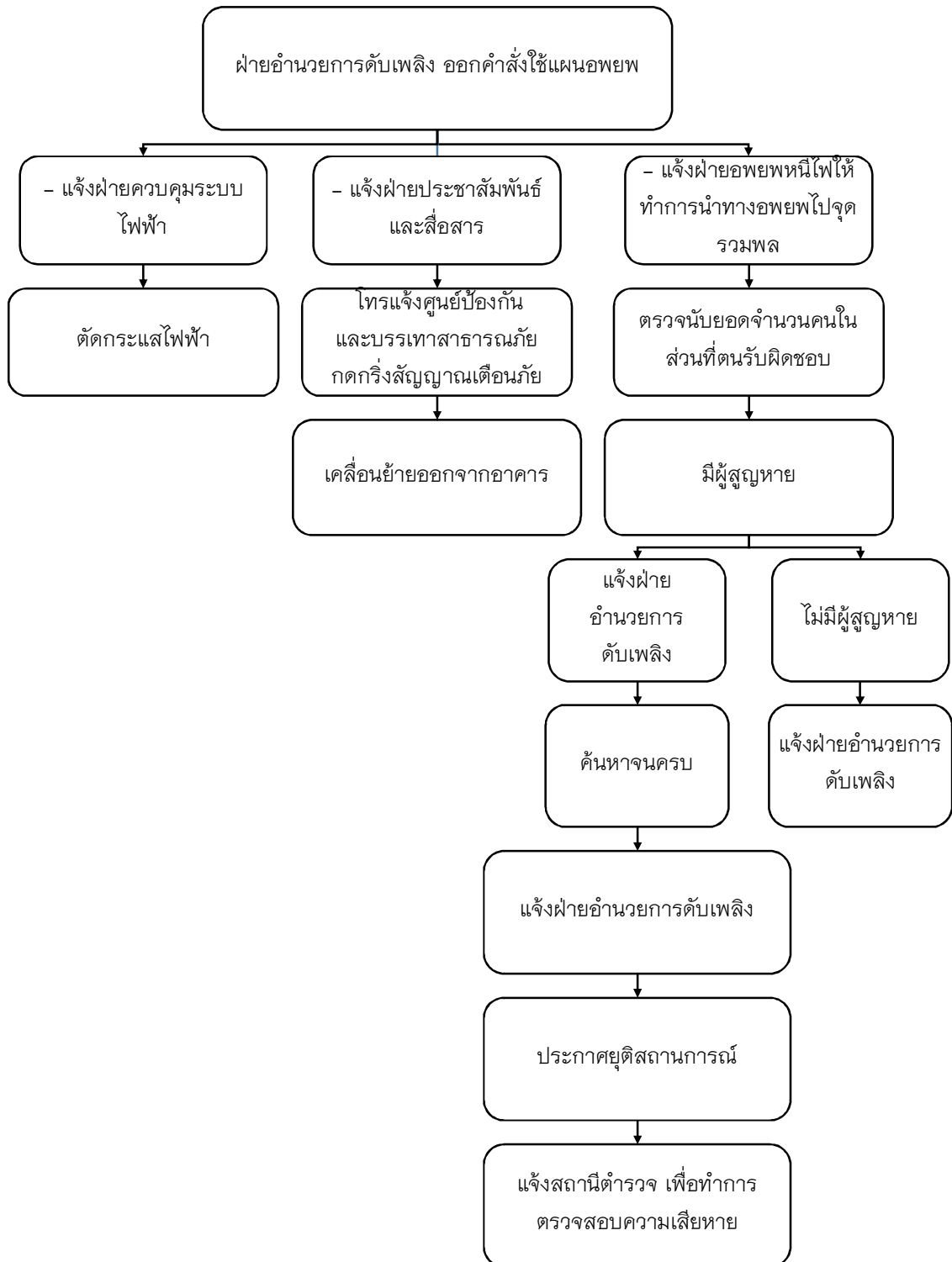
4. แผนจัดการ และป้องกันอัคคีภัย (ก่อนเกิดเหตุเพลิงไหม้) ซึ่งประกอบด้วย



การป้องกันอัคคีภัย	ความถี่	กำหนด	ผู้รับผิดชอบ
ให้รู้เรื่อง			
1. อบรม สัมมนา เรื่องอัคคีภัย	อย่างน้อยปีละ 1 ครั้ง	ตามตารางที่กำหนดไว้ในแผน	ทีมหมวด 5
2. ฝึกใช้เครื่องมือดับเพลิง	อย่างน้อยปีละ 1 ครั้ง	ตามตารางที่กำหนดไว้ในแผน	ทีมหมวด 5
3. ทบทวนความรู้ ขั้นตอนเกี่ยวกับการป้องกันอัคคีภัย	อย่างน้อยปีละ 1 ครั้ง	ตามตารางที่กำหนดไว้ในแผน	ทีมหมวด 5
เครื่องมือพร้อม			
4. สำรวจเตรียมอุปกรณ์ดับเพลิง ความพร้อมใช้ จำนวนธงหนีนำทาง	อย่างน้อยปีละ 1 ครั้ง	ตามตารางที่กำหนดไว้ในแผน	ทีมหมวด 5 ทีมหมวด 6
5. จัดทำแผนผัง ทิศทางการหนีไฟ	อย่างน้อยปีละ 1 ครั้ง	ตามตารางที่กำหนดไว้ในแผน	ทีมหมวด 5
6. จัดทำป้าย สัญลักษณ์บอกทาง ตำแหน่งประตูหนีไฟ	อย่างน้อยปีละ 1 ครั้ง	ตามตารางที่กำหนดไว้ในแผน	ทีมหมวด 5
7. เตรียมความสะดวก ขจัดอุปสรรคทางหนีไฟ	อย่างน้อยเดือนละ 1 ครั้ง	ตามตารางที่กำหนดไว้ในแผน	ทีมหมวด 5
8. ตรวจสอบตรวจตราวัสดุติดไฟ เครื่องใช้ไฟฟ้า	ทุกวัน	ตามเอกสาร	แม่บ้าน รปภ.
ฝึกซ้อมแผน			
9. ซ้อมแผนอัคคีภัยประจำปี	อย่างน้อยปีละ 1 ครั้ง	ตามตารางที่กำหนดไว้ในแผน	ทีมหมวด 5
10. เตรียมจุดรวมพล	อย่างน้อยปีละ 1 ครั้ง	ตามตารางที่กำหนดไว้ในแผน	ทีมหมวด 5

5. แผนการอพยพหนีไฟ

5.1 ผังขั้นตอนการอพยพหนีไฟ



5.2 ขั้นตอนการอพยพหนีไฟ

1. ฝ่ายอำนวยการดับเพลิงมีคำสั่งให้ทำการอพยพออกจากอาคาร

- แจ้งฝ่ายควบคุมระบบไฟฟ้าให้ทำการตัดกระแสไฟบริเวณที่เกิดเหตุ
- แจ้งฝ่ายประชาสัมพันธ์และสื่อสาร แจ้งเหตุเพลิงไหม้ผ่านเครื่องกระจายเสียง และกด กริ่งสัญญาณเตือนภัย ให้เคลื่อนย้ายออกจากอาคาร

- แจ้งฝ่ายสื่อสารและประสานงาน โทรศัพท์แจ้ง ศูนย์ป้องกันและบรรเทาสาธารณภัย ข้อความ “ ขณะนี้เกิดเหตุไฟไหม้ที่อาคารคณะวิศวกรรมศาสตร์ มหาวิทยาลัยพะเยา สาเหตุจาก.....ผู้แจ้งชื่อ..... ตำแหน่ง.....เบอร์โทรศัพท์.....

- แจ้งฝ่ายอพยพหนีไฟให้ทำการนำทางอพยพบุคลากรและผู้ใช้บริการ ออกจากอาคารไปยัง จุดรวมพล

2. เมื่อผู้นำทางนำผู้อพยพไปถึงจุดรวมพลให้ทำการตรวจนับยอดจำนวนคนในส่วนที่ตนเองรับผิดชอบ ให้ข้อมูลผู้สูญหายและสอบถามอาการบาดเจ็บของผู้อพยพ และรายงานต่อฝ่ายอำนวยการดับเพลิง

3. กรณีมีผู้สูญหาย ฝ่ายอำนวยการดับเพลิงสั่งให้ฝ่ายอพยพหนีไฟปฏิบัติหน้าที่ค้นหาและ ช่วยเหลือผู้ประสบภัย

4. เมื่อเพลิงสงบลง

- ฝ่ายต่างๆ รายงานผลการปฏิบัติงานต่อฝ่ายอำนวยการดับเพลิง
- ฝ่ายอำนวยการดับเพลิงประกาศยุติสถานการณ์
- ฝ่ายสื่อสารและประสานงาน โทรศัพท์แจ้ง สถานีตำรวจ ตำบลดแม่กา เบอร์ติดต่อ 054-466-061 เพื่อทำการสำรวจความเสียหาย

5.3 แผนผังแสดงขั้นตอนการฝึกซ้อมอพยพหนีไฟ



ตำแหน่งและความรับผิดชอบของผู้เกี่ยวข้องตามแผนปฏิบัติการดับเพลิง

ตำแหน่ง	เวลาปกติ เวลา 08.00 – 17.00 น.	นอกเวลาปกติ เวลา 17.00 – 08.00 น.	วันหยุด 08.00 – 24.00 – 08.00 น.
1)ฝ่ายอำนวยการดับเพลิง -ควบคุมสั่งการ	ผศ.ดร.นพรัตน์ เกตุขาว ผศ.ดร.อภิศักดิ์ วิทยาประชากร นางสาวพิมพ์พกา แก้วษา	นางสาวปิชญา ยอดมณี นางสาวรสนันท์ เอื้อพิทักษ์สกุล นางสาวศิริเพ็ญ บุญสม นางนลินธรรณ์ กุลพัฒน์เศรษฐ นางสาวกัณติชา ราชคม นางสาวกายรวี พุแสง นางสาวทวินนท์ นะฝัน นางสาวประทุมพร ช่างงาน เจ้าหน้าที่ รปภ.	เจ้าหน้าที่ รปภ.
2)ฝ่ายสื่อสารและ ประสานงาน - ติดต่อประสานงานฝ่าย ต่างๆทั้งภายในและ ภายนอก	ดร.ทรงพล ผัดวงศ์ นายรณภัทร อักษรศิริ นายคณศ อินตะ นายวิศรุต มณีทิพย์ นายสุทธินัย ท้าวรี	นางสาวปิชญา ยอดมณี นางสาวรสนันท์ เอื้อพิทักษ์สกุล นางสาวศิริเพ็ญ บุญสม นางนลินธรรณ์ กุลพัฒน์เศรษฐ นางสาวกัณติชา ราชคม นางสาวกายรวี พุแสง นางสาวทวินนท์ นะฝัน นางสาวประทุมพร ช่างงาน เจ้าหน้าที่ รปภ.	เจ้าหน้าที่ รปภ.
3)ฝ่ายควบคุมและดูแล ระบบไฟฟ้า	นายจักรภพ ทองกิ่ง นายสงกรานต์ แสนคำสือ นายพายุ ชากุลนา	นางสาวปิชญา ยอดมณี นางสาวรสนันท์ เอื้อพิทักษ์สกุล นางสาวศิริเพ็ญ บุญสม นางนลินธรรณ์ กุลพัฒน์เศรษฐ นางสาวกัณติชา ราชคม นางสาวกายรวี พุแสง นางสาวทวินนท์ นะฝัน นางสาวประทุมพร ช่างงาน เจ้าหน้าที่ รปภ.	เจ้าหน้าที่ รปภ.

ตำแหน่ง	เวลาปกติ เวลา 08.00 – 17.00 น.	นอกเวลาปกติ เวลา 17.00 – 08.00 น.	วันหยุด 08.00 – 24.00 – 08.00 น.
4) ฝ่ายอพยพหนีไฟ - อพยพให้นิสิต บุคลากรที่ อยู่ในอาคารออกนอก อาคาร	นายธเนตต์กานต์ ใจสวัสดิ์ นายอนุพงษ์ วงศ์ชติย์ นายปิยะพงษ์ ยารวง นายอนุกุล ปัญญาละ นางสาวรัชนีวรรณ หมั่นแสง นางอังคินิ่ง กาแสน ว่าที่ ร.ต.หญิงสุพัตรา ใจมูลมั่ง	นางสาวปัทมา ยอดมณี นางสาวรสนันท์ เอื้อพิทักษ์สกุล นางสาวศิริเพ็ญ บุญสม นางนลินธรรณ์ กุลพัฒน์เศรษฐ นางสาวกัณติชา ราชคม นางสาวกายรวี พูแสง นางสาวทวิรัตน์ นะพันธ์ นางสาวประทุมพร ช่างงาน เจ้าหน้าที่ รปภ.	เจ้าหน้าที่ รปภ.
5) ฝ่ายจัดหาและสนับสนุน การดับเพลิง	บุคลากรคณะวิศวกรรมศาสตร์ ทุกคน	นางสาวปัทมา ยอดมณี นางสาวรสนันท์ เอื้อพิทักษ์สกุล นางสาวศิริเพ็ญ บุญสม นางนลินธรรณ์ กุลพัฒน์เศรษฐ นางสาวกัณติชา ราชคม นางสาวกายรวี พูแสง นางสาวทวิรัตน์ นะพันธ์ นางสาวประทุมพร ช่างงาน เจ้าหน้าที่ รปภ.	เจ้าหน้าที่ รปภ.
6) ฝ่ายปฏิบัติการดับเพลิง	นายอนุกุล สุริยะไชย นายศุภชัย เงินชุ่ม นายสมบัติ สุขะ นายณัฐพล ปานตะระชัย นายกิตติ ไพเจริญ	นางสาวปัทมา ยอดมณี นางสาวรสนันท์ เอื้อพิทักษ์สกุล นางสาวศิริเพ็ญ บุญสม นางนลินธรรณ์ กุลพัฒน์เศรษฐ นางสาวกัณติชา ราชคม นางสาวกายรวี พูแสง นางสาวทวิรัตน์ นะพันธ์ นางสาวประทุมพร ช่างงาน เจ้าหน้าที่ รปภ.	เจ้าหน้าที่ รปภ.

ตำแหน่ง	เวลาปกติ เวลา 08.00 – 17.00 น.	นอกเวลาปกติ เวลา 17.00 – 08.00 น.	วันหยุด 08.00 – 24.00 – 08.00 น.
7)ฝ่ายรักษาความปลอดภัย - สนับสนุนในที่เกิดเหตุ - อำนวยความสะดวกด้าน จราจร - ดูแลความปลอดภัยใน เรื่องของทรัพย์สิน	นายเฉลิมรัฐ เกาะแก้ว เจ้าหน้าที่ รปภ.	นางสาวปัทมา ยอดมณี นางสาวรสนันท์ เอื้อพิทักษ์สกุล นางสาวศิริเพ็ญ บุญสม นางนลินธรรณ์ กุลพัฒน์เศรษฐ นางสาวกันติชา ราชคม นางสาวกายรวี พูแสง นางสาวทวินันท์ นะพันธ์ นางสาวประทุมพร ช่างงาน เจ้าหน้าที่ รปภ.	เจ้าหน้าที่ รปภ.
8)ฝ่ายยานพาหนะ - ประสานการจัด ยานพาหนะ	นายสมศักดิ์ เข็มฮัก นางสาวสุทธิดา ใจมูลมั่ง นางกตัญชลิ วันแก้ว	นางสาวปัทมา ยอดมณี นางสาวรสนันท์ เอื้อพิทักษ์สกุล นางสาวศิริเพ็ญ บุญสม นางนลินธรรณ์ กุลพัฒน์เศรษฐ นางสาวกันติชา ราชคม นางสาวกายรวี พูแสง นางสาวทวินันท์ นะพันธ์ นางสาวประทุมพร ช่างงาน เจ้าหน้าที่ รปภ.	เจ้าหน้าที่ รปภ.
9)ฝ่ายเคลื่อนย้ายทรัพย์สิน ภายในและภายนอก	บุคคลากรคณะวิศวกรรมศาสตร์ ทุกคน	นางสาวปัทมา ยอดมณี นางสาวรสนันท์ เอื้อพิทักษ์สกุล นางสาวศิริเพ็ญ บุญสม นางนลินธรรณ์ กุลพัฒน์เศรษฐ นางสาวกันติชา ราชคม นางสาวกายรวี พูแสง นางสาวทวินันท์ นะพันธ์ นางสาวประทุมพร ช่างงาน เจ้าหน้าที่ รปภ.	เจ้าหน้าที่ รปภ.

หมายเลขโทรศัพท์สำหรับการติดต่อสื่อสารประสานงานเมื่อเกิดเหตุเพลิงไหม้

ชื่อ - นามสกุล	เบอร์ภายใน	เบอร์มือถือ
บุคลากรคณะวิศวกรรมศาสตร์		
ผศ.ดร.นันทิธรนนท์ พงษ์พานิช	3375	086-3804689
ผศ.ดร.นพรัตน์ เกตุขาว	3391	081-6944739
ผศ.ดร.ปรีมพัฒน์ สัทธรรมนวงศ์	3375	099-6195992
ผศ.ดร.วิชญ์พล พักแก้ว	3382	081-7169499
ผศ.ดร.วสันต์ คำสนาม	3379	090-3174578
ผศ.ดร.สุทธินันท์ ศรีรัตยาวงศ์	3378	099-6625196
ผศ.ดร.สุธรรม อรุณ	3383	093-2812992
ผศ.อดิสร ประสิทธิ์ศักดิ์	3374	089-5051251
ดร.ปรเมศร์ ปธิเก	3383	081-8811842
ดร.ฝนทิพย์ จินันทุยา	3383	083-8144301
ดร.รัชนีวรรณ อังกรบุตร	3383	086-4693322
รศ.ดร.จงลักษณ์ พาหะชา	3381	088-9656616 , 091-0688945
รศ.ดร.เชวศักดิ์ รักเป็นไทย	3381	084-0154728
รศ.ดร.สิทธิเดช วชิราศรีศิริกุล	3380	086-4269051
ผศ.ดร.ณัฐพงษ์ โปธิ	3380	098-7498532
ผศ.ดร.ดำรงค์ อมรเดชาพล	3414	081-6535295
ผศ.ดร. ธนาทิพย์ จันทร์คง	3382	086-9224144
ผศ.ดวงดี แสนรักษ์	3381	081-5686605 , 086-4279973
ดร. เกรียงศักดิ์ ไกรกิจราษฎร์	3380	081-3942052
ดร. ธนกันต์ สนวนกัน	3457	086-3704705
ดร. บรรเทิง ยานะ	3457	082-0216694
ดร.สุรพล ดำรงกิตติกุล	3386	081-8159399
อ. ศราวุธ แต่โฮสถ	3457	095-9355815
รศ.กิตติพงษ์ วุฒิจำนงค์	3386	081-8828053
รศ.ดร.ณัฐพงศ์ ดำรงวิริยะนุภาพ	3388	088-2696989
รศ.ดร.ธนกร ชมภูรัตน์	3385	096-9740492

ชื่อ - นามสกุล	เบอร์ภายใน	เบอร์มือถือ
บุคลากรคณะวิศวกรรมศาสตร์		
ผศ.ดร.ปรีดา ไชยมหาวัน	3384	089-8387915
ผศ.ดร.ปิยพงษ์ สุวรรณมณีโชติ	3384	086-6745009
ผศ.ดร.สมบูรณ์ เชียงฉิน	3385	086-5045459
ผศ.ดร.สุริยาวุธ ประอ้าย	3417, 3815	090-1973120
ดร.ขวัญสิรินภา ณะวงศ์	3385	090-0146027
ดร.ณพล ศรีศักดิ์	3385	085-0346844
ดร.ธีระพจน์ ศุภวิริยะกิจ	3378	084-0456800
ดร.पालินี สุมิตลวรรณต์	3384	087-7867711
ดร.วรเทพ แซ่ล่อง	3383	083-6591987
ดร.อภิชาติ บัวกล้า	3390	081-5325443
อ.ชัยวัฒน์ แสงศรีจันทร์	3382	095-6430414
อ.ธนกฤต เทพอุโมงค์		092-8190309
อ.วรจักร จันท์แฉ่ง	3385	089-9992691
ผศ.ดร.พจนศักดิ์ พจนา	3377	089-5242522
ผศ.ดร.อภิศักดิ์ วิทยาประภากร	3377	083-7017107
ผศ.จักรทอง ทองจตุ	3377	091-4232888
ผศ.เอราวิล ถาวร	3377	084-0507334
ดร.ทรงวุฒิ ปรกระายวิเชียร	3377	085-1610851
ดร.อัศจรรย์ แก้ววรรณดี	3387	097-2673796
อ.คมกฤต เมฆสกุล	3377	063-8492430
อ.เอกชัย แผ่นทอง	3377	085-8649148
อ.อธิคม บุญชื้อ	3377, 3387	083-5732340, 095-4504402
นายศุภชัย เงินชุ่ม	3346, 3347	085-0342865
นายคณศ อินดีะ	3346, 3347	063-4128426
นายอนุพงษ์ วงศ์ขัติย์	3346	095-6386151
นางอึ้งคณิง กาแสน	3376	081-0257569
นายสุธนัย ท้าวรี	3417, 3814	088-1388820

ชื่อ - นามสกุล	เบอร์ภายใน	เบอร์มือถือ
บุคลากรคณะวิศวกรรมศาสตร์		
นายอนุช ปัญญาละ	3417	095-9683087
นายปิยะพงษ์ ยารวง	3349	081-3867472
ดร.ทรงพล ผัดวงศ์	3349	099-6269624
นายอนุช สุริยะไชย	3349	084-8855437
นายสมบัติ สุยะ	3349	085-3510974
นายจักรภพ ทองกิ่ง	3380	096-8299915
นายพายุ ชากุลนา	3457	093-1359109
นางสาวรัชนีวรรณ หมั่นแสวง	3380	094-6284739
นายสงกรานต์ แสนคำสือ	3415	089-5592564
นายวิศรุต มณีทิพย์	3415	084-7396848
นายณัฐพล ปานตะระะยี	3415	084-8066867
นางสาวปพิชญา ยอดมณี	3415	088-2695742
นางสาวพิมพ์ผกา แก้วษา	3393	061-7962555
นางสาวรสนันท์ เอื้อพิทักษ์สกุล	3389 ,054-466730	089-7597069
นางกตัญชลิ วันแก้ว	3392	084-9267266
นางสาวศิริเพ็ญ บุญสม	3393	092-1417400
นางนลินธรรณ์ กุลพัฒน์เศรษฐ์	3392	083-2466165
นางสาวสุทธิดา ใจมูลมั่ง	3392	098-8159793
นายกิตติ ไพเจริญ	3391	081-8826713
ว่าที่ ร.ต.หญิงสุพัตรา ใจมูลมั่ง	3391	089-2640476
นางสาวกันติชา ราชคม	3391	095-9964962
นายธนต์ถ์กานต์ ใจสวัสดิ์	3391	064-1805583
นายรณภัทร อักษรศิริ	3392	081-1694125
นายเฉลิมรัฐ เกาะแก้ว	3392	081-1586293
นางสาวกษารวี พูแสง	3392	089-7552374
นางสาวทวินันท์ นะพันธ์	3391	099-5291563
นายสมศักดิ์ เข็มฮึก	3392	086-0148141

ชื่อ - นามสกุล	เบอร์ภายใน	เบอร์มือถือ
บุคลากรคณะวิศวกรรมศาสตร์		
นางสาวประทุมพร ช่างงาน	3389	090-6709647
บุคลากรในมหาวิทยาลัยพะเยา		
โรงพยาบาลมหาวิทยาลัยพะเยา	3590	
หน่วยงานราชการ/เอกชน อ.เมือง จ.พะเยา		
โรงพยาบาลพะเยา		054-409-300
มูลนิธิลีอชา		1669
รถดับเพลิง ตำบลแม่กา		054-466-605
สถานีตำรวจ ตำบลแม่กา		054-466-061
ศูนย์ป้องกันและบรรเทาสาธารณภัย ตำบลแม่กา		054-466-440



บันทึกข้อความ

หน่วยงาน คณะวิศวกรรมศาสตร์ งานปฏิบัติการ โทร. ๓๓๔๐

ที่ อว ๓/๓๒๒.๐๔/

วันที่

เรื่อง ขออนุมัติดำเนินโครงการซ่อมป้องกันและการปฏิบัติเมื่อเกิดอัคคีภัย

เรียน คณบดีคณะวิศวกรรมศาสตร์

ด้วยคณะวิศวกรรมศาสตร์ มีนโยบาย และแนวทางการบริหารงาน ด้านระบบความปลอดภัยและ บริหารความเสี่ยง เชิงกายภาพ เพื่อป้องกันการสูญเสียชีวิตและทรัพย์สิน ลดผลกระทบจากการเกิดอัคคีภัย พัฒนาระบบบริหารจัดการด้านอัคคีภัยให้มีประสิทธิภาพสามารถลดอัตราความเสี่ยงต่อการเกิดอัคคีภัย ซึ่งได้มี การซักซ้อม ความเข้าใจให้บุคลากร ของคณะวิศวกรรมศาสตร์ ประจำปี เพื่อให้ตระหนักและมีความพร้อม รวมทั้งช่วยเหลือตนเองได้อย่างปลอดภัยเมื่อเกิดอัคคีภัย นั้น ดังนั้นเพื่อให้การดำเนินงานโครงการฯ บรรลุ วัตถุประสงค์ จึงขออนุมัติดำเนินงานโครงการฝึกปฏิบัติการแผนป้องกันและการปฏิบัติเมื่อเกิดอัคคีภัย คณะวิศวกรรมศาสตร์ มหาวิทยาลัยพะเยา ประจำปีงบประมาณ ๒๕๖๔ ดังรายละเอียดโครงการที่แนบมาพร้อมนี้

จึงเรียนมาเพื่อโปรดพิจารณาอนุมัติ

(นางสาวรัชนิวรรณ หมั่นแสง)

นักวิชาการศึกษา

โครงการฝึกปฏิบัติการแผนป้องกันและการปฏิบัติเมื่อเกิดอัคคีภัย
คณะวิศวกรรมศาสตร์ มหาวิทยาลัยพะเยา ประจำปีงบประมาณ 2564

ชื่อโครงการ โครงการฝึกปฏิบัติการแผนระงับอัคคีภัย คณะวิศวกรรมศาสตร์

มหาวิทยาลัยพะเยา ประจำปีงบประมาณ 2562

หลักการและเหตุผล

ด้วยคณะวิศวกรรมศาสตร์ มีนโยบาย และแนวทางการบริหารงาน ด้านระบบความปลอดภัยและบริหาร ความเสี่ยงของโครงสร้างพื้นฐานเทคโนโลยีสารสนเทศและสื่อสาร นั้น เพื่อให้การดำเนินงานสอดคล้องกับ นโยบายการบริหารงานของคณบดีคณะวิศวกรรมศาสตร์ และแผนบริหารความเสี่ยงเชิงกายภาพ ประจำปี งบประมาณ 2564 อีกทั้งปัจจุบันอาคารคณะวิศวกรรมศาสตร์ มีห้องคอมพิวเตอร์ อีกทั้งห้องปฏิบัติการวิศวกรรมสาขาวิชาต่างๆ จำนวนหลายห้องเพื่อให้บริการ สนับสนุนงานการเรียนการสอนแก่นิสิตและบุคลากรทั้งภายในและภายนอก มีจำนวนผู้ปฏิบัติงานและ นิสิตอยู่ภายในอาคารเหล่านี้วันละไม่ต่ำกว่า 200 คน ซึ่งอาคารมีขนาด 4 ชั้น มีความสูงหากเกิดอัคคีภัย ขึ้น ทั้งเจ้าหน้าที่ นิสิต นักศึกษา และบุคคลทั่ว ๆ ไปที่มาติดต่อ ราชการ อาจประสบอันตราย รวมทั้งเกิด ความสูญเสียทรัพย์สินสมบัติของทางราชการด้วย ดังนั้น เพื่อให้เกิดความคล่องตัวในการปฏิบัติงานช่วยเหลือ และเป็นการซักซ้อมความเข้าใจในแผนปฏิบัติการเมื่อเกิดอัคคีภัย / อุบัติการณ์ต่าง ๆ ซึ่งได้มีการฝึกซ้อม และ จัดซื้ออุปกรณ์ป้องกันอัคคีภัยติดตั้งไว้ภายในอาคารคณะวิศวกรรมศาสตร์ประกอบด้วย ถังดับเพลิง จำนวน 8 ชุด ไฟฉุกเฉิน 8 ชุด ป้ายบอกทาง และอุปกรณ์อื่นๆ ที่เกี่ยวข้อง เพื่อให้การใช้งานอุปกรณ์ดังกล่าวเป็นไป ด้วยความเรียบร้อย จึงเห็นควรตรวจสอบอุปกรณ์ดังกล่าว เพื่อให้พร้อมต่อการใช้งานทุกสถานการณ์ได้อย่างเหมาะสม

วัตถุประสงค์

- 2.1 เพื่อสำรวจ ตรวจสอบอุปกรณ์ป้องกันอัคคีภัย ให้สามารถใช้งานได้มีประสิทธิภาพ
- 2.2 เพื่อสรุปผล และรายงานผลการตรวจสอบอุปกรณ์ป้องกันอัคคีภัย ให้ผู้บริหารได้รับทราบ สำหรับการวางแผนนโยบายการจัดซื้ออุปกรณ์ทดแทน เพิ่มเติมต่อไป
- 2.3 เพื่อสร้างความร่วมมือ ร่วมใจ แบบบูรณาการในการทำงาน

สถานที่ดำเนินการ : คณะวิศวกรรมศาสตร์ มหาวิทยาลัยพะเยา

วิธีจัดการดำเนินงาน และ ระยะเวลาดำเนินการ

ลำดับที่	รายการ	ระยะเวลาดำเนินการ			หมายเหตุ
		เม.ย.64	พ.ค.64	มิ.ย.64	
1	เขียนโครงการเพื่อเสนอขออนุมัติดำเนินการ				
2	สำรวจพื้นที่เพื่อตรวจสอบอุปกรณ์ถังดับเพลิง ไฟฉุกเฉิน ป้ายบอกทาง และอุปกรณ์ที่เกี่ยวข้อง พร้อมใช้งานหรือไม่				
3	สรุปผลการสำรวจ				
4	จัดทำรายงานผลการสำรวจเสนอผู้บริหาร				

งบประมาณ

- เบิกค่าใช้จ่ายจากเงินงบประมาณรายได้ ในวงเงิน 20,000.00 บาท (สองหมื่นบาทถ้วน)
หมวดรายจ่ายอื่นๆ โดยขอ ถัวเฉลี่ยจ่ายทุกรายการ ดังนี้

1) ค่าวัสดุ

- ค่าวัสดุอุปกรณ์ฝึกซ้อม 5,000.00 บาท
- วัสดุอื่นๆ 3,900.00 บาท

2) ค่าใช้สอย

- ค่าอาหารว่างและเครื่องดื่ม (35 คน x 40 บาท) 1,400.00 บาท
- ค่าอาหารกลางวัน (35 คน x 200 บาท) 7,000.00 บาท

3) ค่าตอบแทน

- ค่าวิทยากร (3 ชม. x 600 บาท) 1,800.00 บาท
- ผู้ช่วยวิทยากร (3 ชม. X 300 บาท) 900.00 บาท
- รวมทั้งสิ้น (สองหมื่นบาทถ้วน) 20,000.00 บาท

ผลที่คาดว่าจะได้รับ

1. ถังดับเพลิง และอุปกรณ์ที่เกี่ยวข้องมีสภาพดีพร้อมต่อการใช้งาน
2. ลดความเสี่ยงที่จะเกิดขึ้นในด้านการใช้อุปกรณ์การดับเพลิง
3. เพื่อเป็นข้อมูลในการเสนอต่อผู้บังคับบัญชาได้รับทราบข้อมูลต่อไป

กำหนดการอบรมเชิงปฏิบัติการโครงการซ้อมป้องกันและการปฏิบัติเมื่อเกิดอัคคีภัย

คณะวิศวกรรมศาสตร์ ประจำปีงบประมาณ 2564

วันที่.....

ณ อาคาร 1 คณะวิศวกรรมศาสตร์ มหาวิทยาลัยพะเยา

- | | |
|------------------|--|
| 08.00 – 08.45 น. | ลงทะเบียน |
| 08.45 – 09.00 น. | พิธีเปิดการฝึกอบรม โดย คณบดีคณะวิศวกรรมศาสตร์ |
| 09.00 – 10.20 น. | ภาคทฤษฎี “การป้องกันและการปฏิบัติเมื่อเกิดอัคคีภัยในสถานที่ทำงาน”
- องค์ประกอบของไฟ
- ประเภทของไฟ
- การใช้น้ำยาเคมีในการดับไฟ |
| 10.20 – 10.30 น. | พักรับประทานอาหารว่างและเครื่องดื่ม |
| 10.30 – 12.00 น. | ภาคทฤษฎี “การป้องกันและการปฏิบัติเมื่อเกิดอัคคีภัยในสถานที่ทำงาน” (ต่อ)
- องค์ประกอบของไฟ
- ประเภทของไฟ
- การใช้น้ำยาเคมีในการดับไฟ |
| 12.00–13.00 น. | พักรับประทานอาหารกลางวัน |
| 10.30 – 16.00 น. | ฝึกซ้อมตามแผนระงับอัคคีภัย
- การอพยพหนีไฟอย่างปลอดภัย
- การช่วยเหลือผู้ประสบภัยและการปฐมพยาบาลเบื้องต้น
- การหาสิ่งทดแทนในการดับไฟ, การใช้แก๊สหุงต้มอย่างถูกวิธี
- การดับเพลิงเบื้องต้น
- บรรยายสรุปแผนซ้อมอพยพหนีไฟ
- คณบดีคณะวิศวกรรมศาสตร์ กล่าวปิดการฝึกอบรม |

หมายเหตุ : รับประทานอาหารว่างและเครื่องดื่ม เวลา 10.20 – 10.30 น. และ 14.00 – 14.30 น.

กำหนดการอาจมีการเปลี่ยนแปลงตามความเหมาะสม